

## Használati útmutató

**Termék neve: Lionelo NEBI-AIR**

**Termék típusa: INHALÁTOR**

**Forgalmazó: Baby Time Kft. 1164 Budapest, Felsőmalom utca 17.**

**Telefonszám: +36705863197**

**Gyártó neve és címe: BrandLine Group Sp. z o. o. ul. Adama Kręglewskiego 1  
61-248 Poznań**



Kedves vevő,

Köszönjük a bizalmát, hogy a Lionelo terméket választotta.

A Lionelo termékek a legnagyobb odafigyeléssel készültek, hogy a gyermekét a legbiztonságosabb és kényelmesebb termékkel láthassuk el.

A termék használata előtt kérjük, figyelmesen olvassa el a használati útmutatót.

Amennyiben észrevételei, kérdései vannak, a termékkel kapcsolatban úgy kérjük, vegye fel velünk a kapcsolatot az [info@babylion.hu](mailto:info@babylion.hu) emailcímen.

Ez a termék nem játék, ne engedje a gyermekét játszani vele, helyezze gyermekek és háziállatok számára elérhetetlen helyre.

Rendszeresen ellenőrizze a termék sérüléseit. Ne használja a sérült terméket. Ne próbálja meg otthon megjavítani. Amennyiben a termék sérült, úgy vegye fel a kapcsolatot a hivatalos szervizzel. A sérült elektromos vezeték csak a gyártó által kijelölt szervizek cserélhetik.

Ne használjon semmilyen orvosi készítményt, illóolajat, vagy esszenciális olajokat tartalmazó készítményt az inhalátorban.

Az inhalálás típusát, mennyiségét és az inhalálandó folyadékot mindenképp egyeztesse orrossal.

Az inhalátor használatát gyermekek és speciális törődést igénylő felnőttek számára mindig nagy odafigyeléssel végezzük, az orvos által előírt módon.

Az eszközt csak inhalálásra használja. Ne használja egyéb módokon.

A termék használata előtt konzultáljon orvosával.

Amennyiben bármilyen kellemetlenséget érez a termék használatakor, azonnal hagyja abba a használatot, és vegye fel a kapcsolatot orvosával.

A terméket csak vízben oldódó vagy alkoholt esetleg sóoldatot tartalmazó orvosi készítményekkel használja. Egyéb termékek használata esetén fennáll a hörgőgörcs veszélye.

A terméket ne használja légző úti altatásra.

Hosszú ideig tartó nem használat után, újbóli használat esetén tisztítsa és fertőtlenítsen le a terméket.

Azonnal fejezze be a termék használatát, ha bármelyik alkatrésze sérült, vagy véletlenül vízbe merült.

Ne kapcsolja be a készüléket, amíg a maszk nem illeszkedik az arcra tökéletesen.

Mindig a gyártó által jóváhagyott cserealkatrészeket használjon.

A terméket ki kell kapcsolni, és kihúzni, használat után, illetve összerakás előtt, valamint tisztításkor.

Ne merítse a terméket illetve az elektromos kábelt vízbe, vagy egyéb folyadékba.

Használat után távolítsa el a maradék folyadékot a termékből.

Használat közben tartsa a megfelelő szinten a folyadékot, úgy hogy a vattakorongot teljesen ellepje a folyadék.

Ne használja ezt a készüléket, ha gyúlékony gázok, vagy oxigén és altatószerek keveréke van a levegőben.

Ne használja a készüléket magas hőmérsékleten.

Ne használja a terméket bármilyen fűtőeszköz, illetve nyílt láng közelében.

Ne tegye ki a készüléket erős rezgéseknek, áramütésnek.

Ne használjon a termék szárításához, fertőtlenítéséhez mikrohullámú sütőt, mert az tűzveszélyes.

Ne érintse meg a vattakorongot a kezével, vagy bármilyen éles tárggyal, hogy az ne tudjon sérülni.

Ne tárolja a készüléket nedves, vagy poros helyen.

Ne használja a terméket, ha az el lett ejtve, nagyon párássá helyen volt tárolva, vagy vízbe volt merítve. Ezen esetekben keresse fel szervizünket.

Ne tegye ki a terméket és az elektromos vezetékét korrózió folyadékoknak és gázoknak.

Ne tekerje az elektromos vezetékét a termék köré.

Ne távolítsa el az akkumulátort otthon.

Amennyiben nem tervezi használni a készüléket több mint egy hónapig, úgy azt biztonsági okokból havi 1-szer legalább ajánlott feltölteni.

Mindig azt az elektromos vezetékét használja, amelyet a használati útmutatóban mutatunk be.

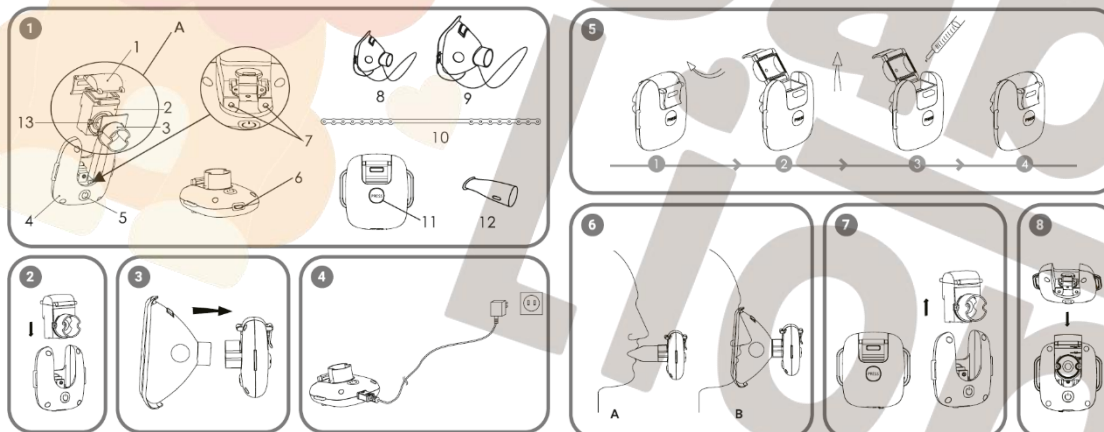
Az első használat előtt mindenképp töltsen fel a terméket.

Ne javítsa, vagy végezzen karbantartást a terméket miközben az használatban van.

A terméket a beteg használja.

A készülék orvosi besorolása az AP (Applied Part) rendszerbe BF.

Amennyiben bármilyen kétsége támadna a termék bekapcsolását, használatát karbantartását illetően, illetve, ha a termék bármilyen módon meghibásodik, úgy vegye fel a kapcsolatot a gyártóval, vagy a hivatalos magyarországi szervizzel.



### Figyelmeztetések:

Ne használja a terméket olyan gyógyszerekkel, amelyek pentamidint tartalmaznak.

A terméket ne használják olyan betegek, akiknek tüdővízenyőjük van.

A terméket ne használják olyan betegek, akiknek akut aszmájuk, vagy légúti infarktuszuk volt.

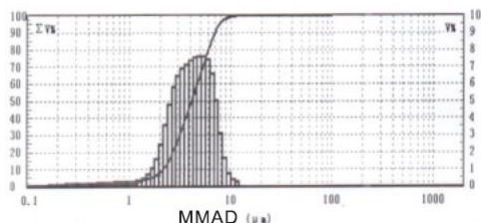
Amennyiben a beteg diabéteszben, vagy más krónikus betegségben szenved, úgy mindenképp konzultáljon az orvosával a termék használat előtt.

A termék megfelel az Európai Unió hatályos jogszabályainak. Az EU 2012/19/EU direktívájának megfelelően ezt a terméket külön szeméttárolóban kell gyűjteni. Ne dobja a terméket a kommunális hulladék közé, mivel a környezetre és emberéletre is káros. A terméket a használati ciklusának végén az elektronikai hulladékokat újrahasznosító szemétdudvarban helyezze el.

Termék specifikációk



Erőforrás	Akkumulátor 3,7 V 230 mAh	Részecske méret	MMAD < 5 µm
Áramhasználat	< 4.0 W	Gyógyszertároló térfogata	6 ml
Porlasztási sebesség	0,15 ml/perc-0,90 ml/perc	Termék dimenziók, súly	6,8x6,6x4,05 cm / 57,5 g
Üzem frekvencia	101 kHz ± 10 kHz	Biztonsági besorolás	BF AP



A termék átlagos részecske mérete 0,9%-os sóoldattal volt mérve, 25 °C-on és 59%-os relatív páratartalom mellett. A pára egyenlő eloszlási görbéje ezen feltételek mellett az alábbiak szerint alakult:

**Figyelem!** A vízszintes tengelyen a részecske méret értékét olvashatjuk, a tengely felosztása logaritmusos. A bal oldali függőleges tengelyen a kumulatív méret nagyságot olvashatjuk százalékokban, a növekvő görbe trendvonalának függvényében. A jobb oldali függőleges tengelyen a hisztogram idetartozó részének százalékos értékét láthatjuk.

Alkatrészek listája (1. ábra)

- |                        |                         |                                  |                  |
|------------------------|-------------------------|----------------------------------|------------------|
| A. Tartály alkatrészek | 4. Fő egység            | 8. Gyermek maszk                 | 12. Csutora      |
| 1. Fedő                | 5. Ki/bekapcsoló gomb   | 9. Felnőtt maszk                 | 13. Vatta korong |
| 2. Gyógyszertároló     | 6. USB csatlakozó       | 10. Fejpánt                      |                  |
| 3. Szűrőfej            | 7. Elektród csatlakozók | 11. Gyógyszertároló feloldó gomb |                  |

### Összeszerelés:

Csatlakoztassa a tartályt a készülék fő egységéhez. A tartály akkor van megfelelően csatlakoztatva, ha a felhelyezéskor hall egy karakteres kattantást. (2. ábra) Következő lépésként helyezze fel a megfelelő méretű maszkot, vagy csutorát.

**Figyelem!** Minden használat előtt tisztítsa és szárítsa meg a készülék alkatrészeit, az alább olvasható „tisztítás és fertőtlenítés” fejezetben írtak alapján.

### Áramforrás:

Az inhalátor töltéséhez használja a mellékelt USB kábelt, és egy megfelelő adaptert 5 V-s 1 A-es egyenáramú kimenettel.

A termék áramforrása 1 db lítium ionos akkumulátorból áll.

A lemerült akkumulátor töltéséhez csatlakoztassa az eszközt a fő részhez. (4. ábra)

**Figyelem!** Töltés előtt győződjön meg róla, hogy a konnektor feszültsége megfelelő szintű.

**Figyelem!** A terméknek automatikus töltési rendszere van. Ne töltse együtt más elektronikai eszközökkel.

### Akkumulátortöltés:

A teljesen feltöltött akkumulátor 60 percen át képes működtetni a készüléket.

Az akkumulátor alacsony töltöttségi szintjét egy LED jelzi, amely 5s-zor villan fel kéken, majd kikapcsol.

Használja a mellékelt töltőt az akkumulátor töltéséhez. A teljes töltöttségi szint eléréséhez kb 2 óra szükséges.

A LED töltés közben villog, és folyamatosan világít, ha a készülék teljesen feltöltődött.

### Használati útmutató: (5. ábra)

LED

A LED folyamatosan kéken világít	A készülék működik	A LED 5s-zor felvillan kéken	Alacsony töltöttség/ a készülék kikapcsol
A LED 3s-zor kéken felvillan	Nincs folyadék/ a készülék nem vízszintes/ a készülék kikapcsol	A LED zölden villog	A készülék töltődik
		A LED zölden világít folyamatosan	A készülék teljesen fel van töltve

Előkészületek: A használat előtt tisztítsa és szárítsa meg a készülék alkatrészeit, az alább olvasható „tisztítás és fertőtlenítés” fejezetben írtak alapján.

Folyadék töltése: Emelje fel a fedőt, majd helyezze be a folyadékot, és zárja vissza a fedőt. **Figyelem!** A készülék bekapcsolása előtt töltsé azt fel folyadékkal.

**Figyelem!** szivárgás elleni védelem. Amikor gyógyszert önt a gyógyszertárolóba győződjön meg arról, hogy teljesen feltölti azt (6 ml) . Az ajánlott folyadékmennyiség 2-6 ml. A porlasztás csak abban az esetben történik meg, ha a készülékben lévő folyadék érintkezik a vatta koronggal. Egyén esetben a porlasztás automatikusan leáll. A készüléket tartsa vízszintesen.

Porlasztás:

A porlasztás elkezdése előtt rázza meg a készüléket vízszintesen, hogy megkeverje az oldatot. A személyes igényeinek megfelelően használja az alábbi két porlasztási mód egyikét (6. ábra).

Helyezze fel a maszkot, vagy vegye a szájába a csutorát, majd nyomja meg a bekapcsoló gombot. A – Porlasztás csutorával B – Porlasztás maszkkal Vegyen lassú mély levegőt, és várja meg amíg a gyógyszeradagolás elkezdődik.

Az inhalátor automatikusan kikapcsol 10 perc után. A használat meghosszabbításához nyomja meg a bekapcsoló gombot. Győződjön meg arról, hogy a gyógyszertárolóban megfelelő mennyiségű folyadék található.

Az inhalálás befejezése után nyomja meg a be/kikapcsol gombot, hogy kikapcsolja a készüléket. Nyomja meg a gyógyszertároló kioldó gombját, vegye le a gyógyszertárolót és ürítse ki azt. (7. ábra)

A gyógyszertároló visszahelyezéséhez nyomja meg a feloldó gombot, és csúsztassa vissza azt a helyére. Győződjön meg róla, hogy a gyógyszertároló megfelelően a helyére került. (8. ábra)

**Figyelem!** A folyadék elkezdhet besűrűsödni a fúvóka és a vattakorong körül, ez negatívan befolyásolhatja a porlasztást, ilyen esetben vegye ki a csutorát, és egyéb kiegészítőket, majd törölje le a maradványokat egy steril gézlappal. Ne érjen hozzá a vattakoronghoz a kezével, vagy éles tárgygal mert az megsérülhet.

### Tisztítás:

Tisztítás előtt kapcsolja ki a készüléket, és vegyen le róla minden kiegészítőt. Ilyenkor a készüléknek nem kell csatlakozni a fő részhez.

Helyezze a kiegészítőket meleg ( max 40 C-os) vízbe, nagyjából 5 percig.

A tisztítás után törölje le az alkatrészeket steril gézzel.

Tárolja a kiegészítőket száraz, tiszta helyen.

A fő egységet egy száraz ronggyal törölje át. Amennyiben bármilyen gyógyszer maradvékot talál, úgy törölje azt le egy nedves steril gézlappal, és várja meg amíg a készülék teljesen megszárad.

**Figyelem!** A maszkokat ne helyezze forró vízbe.

### Fertőtlenítés:

Minden használat után fertőtlenítsse le a gyógyszerartórolót, a fűvókát, a maszkot a gyógyszerartóroló fedelét, és a csutorát.

Fertőtlenítés hidrogén peroxiddal.

Helyezze a kiegészítőket 2%os hidrogén peroxid oldatba kb. 10 percre. A fertőtlenítés után mossa le azokat vízzel, majd törölje őket szárazra egy steril gézlappal.

Fertőtlenítés etil alkohollal

Helyezze a kiegészítőket etil alkoholba kb. 10 percig. A fertőtlenítés után mossa le azokat vízzel, majd törölje őket szárazra egy steril gézlappal.

#### Száritás:

Rázza meg a gyógyszerartórolót, hogy eltávolítson minden vizet a tárolóból és a vattakorongból.

Hagyja a kiegészítőket száradni legalább 4 órán keresztül.

Győződjön meg róla, hogy minden kiegészítő teljesen száraz, köztük a vattakorong, és a gyógyszerartóroló is.

#### Karbantartás, tárolás:

Tárolási körülmények:

Hőmérséklet: -10-50 C. Relatív páratartalom: nem lecsapódó, relatív páratartalom: 30-85%. Nyomás: 86-106 kPa. Egyéb: nem korrozív gázok, jó szellőzés, kerülje a magas hőmérsékletet, páratartalmat és a közvetlen napfényt.

Tárolási előírások:

A készülék tervezett élettartama 5 év, amennyiben a fent felsorolt körülmények biztosítva vannak. A gyógyszerartórolót legfeljebb 18 hónap használat után cserélni kell. Használat után tisztítsa meg és fertőtlenítsa a készülék részeit. A készüléket az eredeti csomagolásában tárolja.

Működési feltételek:

Hőmérséklet: 4-50 C, relatív páratartalom: 30-80%, nyomás: 86-106 kPa.

Áramforrás: lítium ionos akkumulátor 3,7 V, egyenáram 230 mAh. Áramellátás paraméterei: 5 V, egyenáram 1 A.

#### Esetleges problémák:

Probléma	Megoldás
A készülék nem kapcsol be	Ellenőrizze a töltöttségi szintet Ellenőrizze, hogy a gyógyszerartóroló töltve van-e Tartsa vízszintesen a készüléket
Gyenge porlasztás	Ellenőrizze, hogy a tartály megfelelő mennyiségű folyadékkal van-e feltöltve Ellenőrizze, hogy a tartályban megfelelő, vízben oldható gyógyszer van-e Ellenőrizze, hogy a vattakorong nincs-e eltömítve
A készülék kikapcsol, és fura hangot ad ki	Ellenőrizze, hogy a tartály megfelelő mennyiségű folyadékkal van-e feltöltve

#### Speciális utasítások gyermekek részére:

A maszk takarja el a száját, és az orrot is.

Ne inhaláljon alvó gyermeket.

Figyelem! Gyermekek csak felnőtt felügyeletével használják a készüléket!

#### Elektromágneses szimbólumok: (EMC)

A készülék megfelel az elektromágneses kompatibilitási szabványoknak, az IEC 60601-1-2 szerint.

A készüléket a mellékelt EMC információknak megfelelően használja.

A készüléket nem szabad kitenni bármilyen rádió kommunikációs eszközökből származó interferenciának. Az ilyen eszközöket tartsuk a géptől legalább 30 m-es távolságban.

Ne használjon a készülék mellett semmilyen erős mágneses teret generáló készüléket. Amennyiben ez mégis szükséges, úgy tartsa szemmel a gépet, és ellenőrizze a megfelelő működését.

Amennyiben a biztosított kábelek és kiegészítőktől eltérőket használ, úgy ez a kibocsátások növekedésével, vagy a termék megnövekedett ellenállásával járhat.

Az EMC (elektromágneses kompatibilitás) eléréséhez, és a veszélyes helyzetek elkerülése végett, az IEC 60601-1-2 szabványt használtuk a készülék készítése során. A szabvány meghatározza a készülék ellenállását az elektromágneses interferenciával szemben, és a készülék maximális elektromágneses kibocsátását is. Ez a készülék megfelel az IEC 60601-1-2 szabványban meghatározott paramétereknek.

#### Írányelvek és kijelentések az elektromágneses kibocsátással kapcsolatban:

Ez a készülék az alább leírt elektromágneses környezetben való használatra lett tervezve.

A készüléket csak ebben a környezetben lehet használni.

Kibocsátási próbák	Megfelelés	Elektromágneses környezet, irányelvek
Rádió frekvenciás kibocsátások CISPR-11	1. csoport	Az inhalátor rádió frekvenciát csak a belső működése miatt generál. Az RF kibocsátás elhanyagolható, és kis esély van arra, hogy bármilyen interferenciát generálna a körülötte lévő gépekben.
Rádió frekvenciás kibocsátások CISPR-11	B osztály	Az inhalátort minden létesítményben lehet használni, ideértve a lakóövezeteket, és az olyan övezeteket, amelyek közvetlenül kapcsolódnak
Harmonikus kibocsátások IEC 61000-3-2	A osztály	az kiépített alacsony feszültségű hálózathoz.
Feszültség ingadozások IEC 61000-3-3	Megfelel	

#### Írányelvek és kijelentések az elektromágneses immunitással kapcsolatban:

Ez a készülék az alább leírt elektromágneses környezetben való használatra lett tervezve.

A készüléket csak ebben a környezetben lehet használni.

Ellenállási próbák	IEC 60601 teszt szintje	Megfelelés szintje	Elektromágneses környezet, irányelvek
Elektrosztatikus kisülés (ESD) IEC 61000-4-2	$\pm 8$ kV érintéssel, $\pm 2$ kV, $\pm 4$ kV, $\pm 8$ kV, $\pm 15$ kV levegőn	$\pm 8$ kV érintéssel, $\pm 2$ kV, $\pm 4$ kV, $\pm 8$ kV, $\pm 15$ kV levegőn	A padló legyen fából, betonból, vagy kerámia csempével fedve. Amennyiben a padló szintetikus anyaggal van borítva, úgy a relatív páratartalomnak legalább 30%-osnak kell lennie.
Nyugalmi állapot, és rezgések IEC 61000-4-4	$\pm 2$ kV a betáplálásnál, $\pm 1$ kV a ki/bemeneti vezetéseken	$\pm 2$ kV a betáplálásnál	A kiszolgáló vezeték minőségének legalább az átlag otthoni használati, vagy kórházi szintnek kell lennie.
Kisülés IEC 61000-4-5	$\pm 0,5 \pm 1$ kV a vezetékek között, $\pm 0,5$ kV $\pm 1$ kV $\pm 2$ kV a vezeték és a bázis között	$\pm 0,5 \pm 1$ kV a vezetékek között	A kiszolgáló vezeték minőségének legalább az átlag otthoni használati, vagy kórházi szintnek kell lennie.

Feszültség esések, rövidzárlatok, és a bemeneti feszültség váltakozásai a tápból IEC 61000-4-11	<5% UT (>95% UT feszültség esés) 1,5 ciklusra	<5% UT (>95% UT feszültség esés) 1,5 ciklusra	A kiszolgáló vezeték minőségének legalább az átlag otthoni használati, vagy kórházi szintnek kell lennie. Amennyiben a folyamatos áramellátás szükséges áramkimaradás miatt, úgy UPS vagy akkumulátor használata javallott.
	<5% UT (>95% UT feszültség esés) 1 ciklusra	<5% UT (>95% UT feszültség esés) 1 ciklusra	
	70% UT (30% UT feszültség esés) 25 ciklusra	70% UT (30% UT feszültség esés) 25 ciklusra	
	<5% UT (>95% UT feszültség esés) 5/6od másodpercre	<5% UT (>95% UT feszültség esés) 5/6od másodpercre	
Mágneses mező a táp frekvenciájával (50/60 Hz) IEC 61000-4-8	30 A/m	30 A/m	A táp mágneses mezőjének frekvenciájának legalább az átlag otthoni használati, vagy kórházi szintnek kell lennie.
Ellenállás a rádió elektromos interferenciákkal szemben az IEC 61000-4-6ban leírtak alapján	3 V/m 150 KHz-től 80 MHz-ig 6 Vrms ISM és amatőr hullámsávokon	3 V/m	A hordozható rádió kommunikációs eszközöket ne használjuk a készülék közelében, beleértve a kábeleket, amelyek rövidebbek, mint az ajánlott kábel, ezen számítások az idevágó egyenlőség alapján vannak, amelyek megegyeznek az adóállomás frekvenciájával. Ajánlott távolság: d=1,2 VP d=1,2 VP 80 MHz-tól 800 MHz-ig d=2,3 VP 800 MHz-tól 2,5 GHz-ig Ahol a P a gyártó által meghatározott maximum minősített kibocsátása az adónak (W-ban) és a D az ajánlott távolság m-ben A konstans rádió elektromos kibocsátás által generált mágneses mező erőssége, amelyet a háttér elektromágneses sugárzási interferenciából mérünk, alacsonyabbnak kell lennie, mint a meghatározott tűrőhatár minden frekvencia tartományban. Az interferencia felléphet olyan készülékeknél, amelyeken az alábbi szimbólum található:
Rádió elektromos sugárzás az IEC 61000-4-3nak megfelelően	10 V/m 80 MHz-tól 2,7 GHz-ig 385 MHz-5785 MHz	3 V/m	

Figyelem! A 80 és 800 MHz magasabb frekvencia tartományba tartozik.

Figyelem! Ezek az irányelvek nem minden helyzetre vonatkozhatnak. Az elektromágneses hullámok tulajdonságai változhatnak a környező épületekről, emberekről vagy tárgyakról való visszaverődés, vagy elnyelődés következtében.

Az elektromágneses mező erőssége nem meghatározható állandó kibocsátók, ide érte a bázis átjáró állomásokat, (mobil és vezeték nélküli hálózatokra), hordozható és amatőr rádióállomásokat, AM és FM rádióadók, és TV vevő készülékeket. Az elektromágneses körülmények meghatározásához, ilyen esetben a helyszínen kell bemérni az elektromágneses interferenciát. Amennyiben a mért mező erőssége a készülék tervezett használati helyén meghaladja az előbbiekben leírt értékeket, a készüléket folyamatosan figyelni kell, hogy a megfelelő működése biztosítva legyen. Amennyiben bármilyen rendellenes viselkedést tapasztal az inhalátoron, akkor extra mérésekre van szükség, a megoldás ilyenkor az inhalátor újra elhelyezése lehet.

A 150 KHz-től 80 MHz-ig tartó tartományban a mező erősségének 3 V/m alattinak kell lennie.

Közvetítő egység gyártó által meghatározott maximum kimeneti erőssége (W)	Távolság a közvetítő egységtől (m)		
	150 KHz-80 MHz 1,2 VP	80 MHz-800 MHz 1,2 VP	800 MHz-2,5 GHz 2,3 VP
0,01	0,12	0,12	0,23
0,1	0,38	0,38	0,73
1	1,2	1,2	2,3
10	3,8	3,8	7,3
100	12	12	23

#### Ajánlott távolság a hordozható rádiókommunikációs eszközös és az inhalátor között

Az inhalátort olyan elektromágneses térben való használatra tervezték, ahol a rádió kommunikációs eszközök által keltett interferencia minimális. Az inhalátorra ható elektromágneses interferencia csökkenthető, ha betartjuk az alábbi minimum távolságokat a hordozható rádiókommunikációs eszközök és a készülék között, a rádiókommunikációs eszközök kimeneti teljesítményének függvényében, az alábbi táblázat szerint.

Az olyan rádiókommunikációs eszközöktől való távolság, melyek teljesítménye az alábbi táblázatban nem volt benne, kiszámítható a fentebb jelzett egyenletekből, a rádiókommunikációs eszköz frekvenciájától függően. Amely egyenletekben a P az eszköz maximum teljesítménye (W-ban kifejezve).

A fentebbi fotók csak illusztrációk, a termék kis mértékben eltérhet ezektől.