



Termék neve: Embrace mellszívó

Forgalmazó: Kokolindo Kft. 2030. Érd Tömösi utca 4.

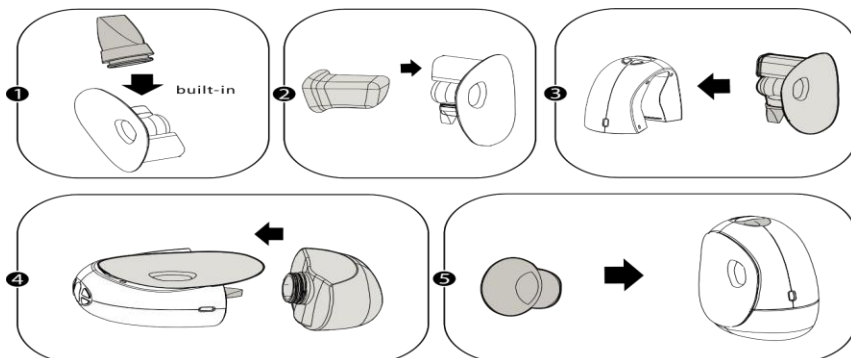
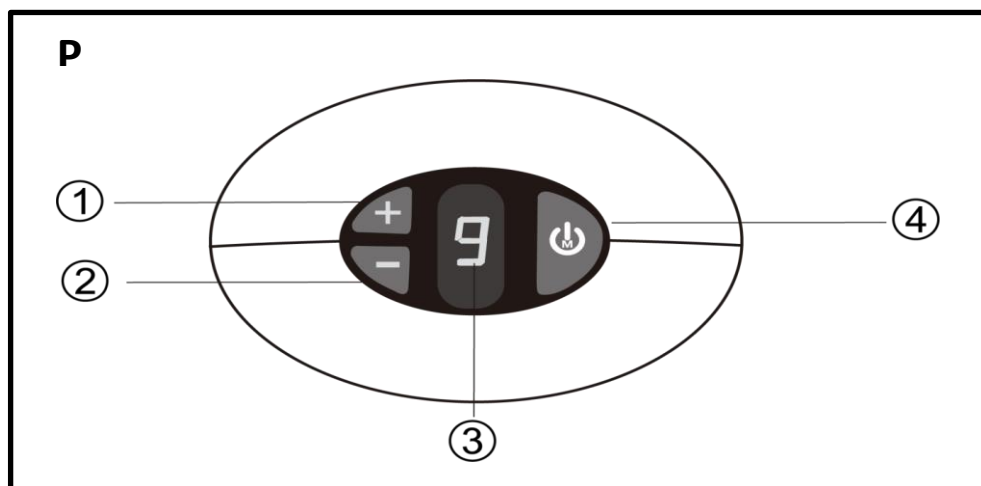
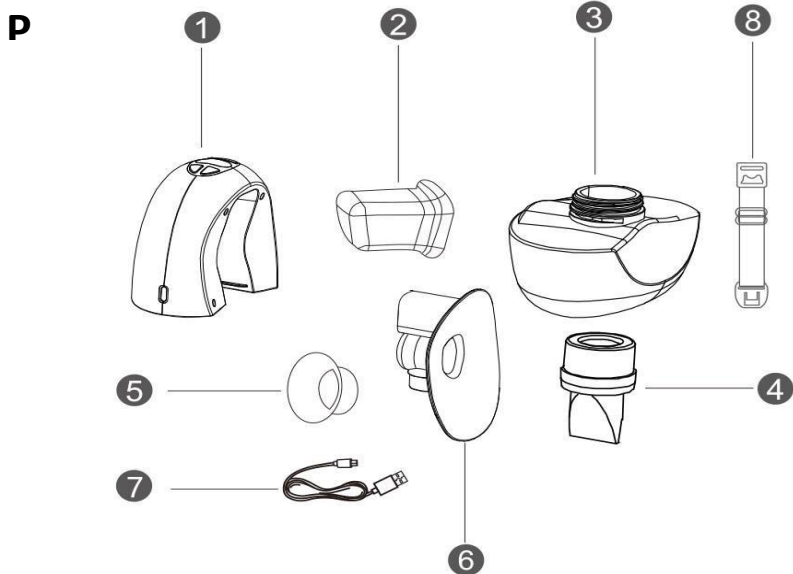
Gyártó neve és címe: Moni Trade Ltd. Bulgária Sofia Trebich 1 Dolo Str.

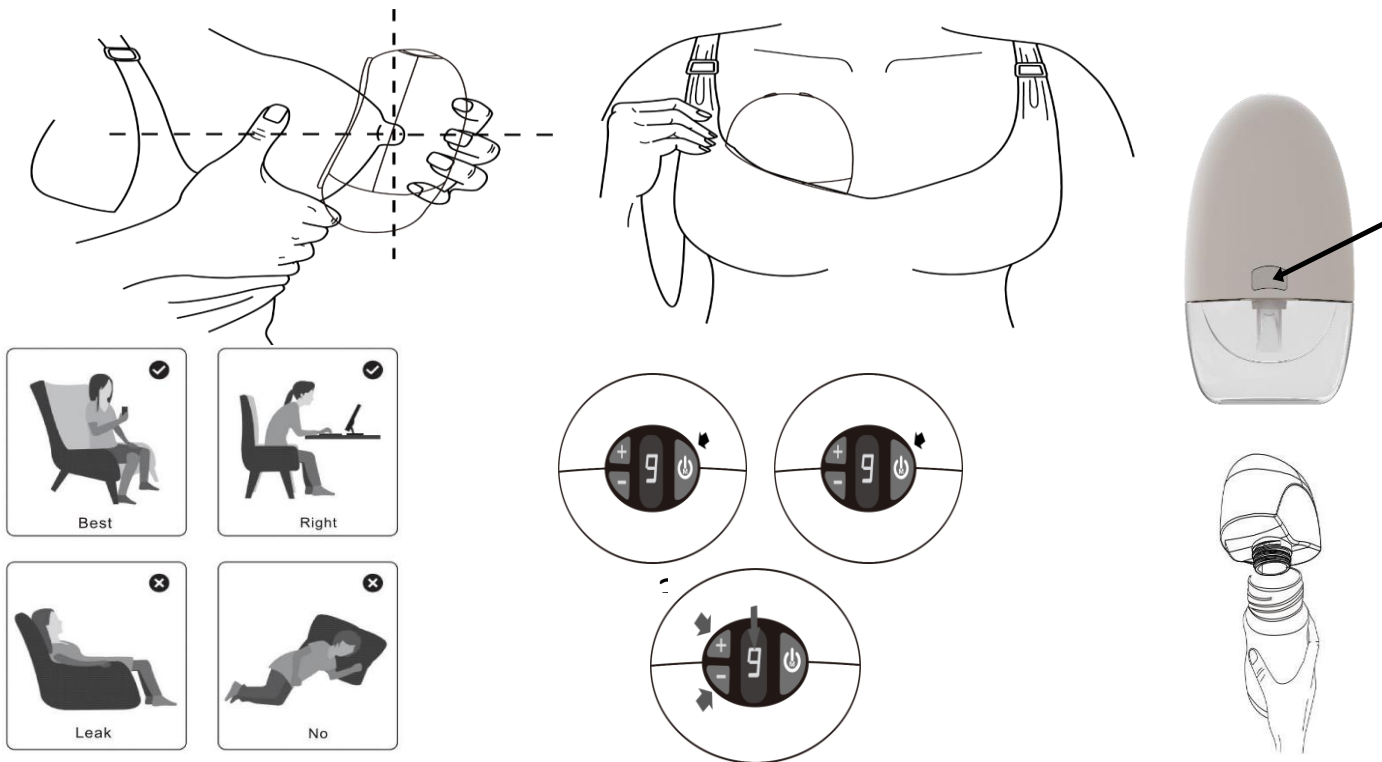
A termék használata előtt kérjük, figyelmesen olvassa el a használati útmutatót.

Amennyiben észrevételei, kérdései vannak, a termékkel kapcsolatban úgy kérjük, vegye fel velünk a kapcsolatot a kokolindokft@gmail.com emailcímen.

Összeszerelés és használat (kövesse a termékhez kapott idegennyelvű használati utasítást, képeit, kövesse a mellékelt ábrákkal ellátott utasítást!)

FONTOS! OLVASSA EL FIGYELMESEN, ÉS ŐRIZZE MEG A KÉSŐBBI HASZNÁLATHOZI EZEK AZ UTASÍTÁSOK FONTOS INFORMÁCIÓKAT, IRÁNYMUTATÁSOKAT ÉS AJÁNLÁSOKAT TARTALMAZNAK A TERMÉKRE ÉS BIZTONSÁGOS HASZNÁLATÁRA. Ez a termék egy egyedi tervezésű elektromos mellszívó, amely a szívóerő különböző szintjeit szabályozza, és egyedülálló szeleppel rendelkezik finom szívással. ➤ A Cangaroo elektromos mellszívó számos olyan funkcióval rendelkezik, amelyeket az elfoglalt anyák szeretnek, és több okból is tökéletes: • Anyatej lefejtése és összegyűjtése, miközben Ön távol van a babától.





- A nagy mennyiségű anyatej okozta feszültség enyhítése a mellekben. Például amikor a baba táplálkozási szokásai megváltoznak, mert több szilárd ételt kezdett enni.
- A tejellátás fenntartása, ha átmenetileg abba kell hagynia a szoptatást.

➤ A Cangaroo elektromos mellszívó a következő tulajdonságokkal rendelkezik:

1. Masszázs ciklus – 9 fokozat.
2. Szívás stimuláló funkció – 9 fokozat.
3. Intenzív szívó üzemmód 9 fokozattal.
4. Szívási mód, amely utánozza a szoptató emberi csecsemő szopását – 9 szint.
5. Csendes motor diszkréciót biztosít.
6. Könnyű és könnyen hordozható.

I. JAVASLATOK ÉS FIGYELMEZTETÉSEK A TERMÉK BIZTONSÁGOS HASZNÁLATÁHOZ

1. A terméket csak a jelen kézikönyvben leírt rendeltetésének megfelelően használja.
2. Ezt a készüléket nem használhatják csökkent fizikai, érzékszervi vagy szellemi képességű személyek (beleértve a gyermekeket is), vagy a tapasztalat és a tudás hiánya, kivéve, ha a biztonságukért felelős személy felügyeli vagy utasította őket.
3. Figyelem! A mellszívó csak egy felhasználó általi ismételt használatra készült.
4. Figyelem! Gyermekek nem játszhatnak a kézi mellszívóval.
5. Figyelem! Az első használat előtt ellenőrizze a mellszívót, beleértve az adaptert is, nincs-e rajta sérülés. Ha ilyet talál, ne használja a terméket a hiba elhárításáig. Ne próbálja saját maga módosítani vagy javítani a terméket. Kérjen tanácsot egy hivatalos szerviztől vagy az értékesítési ügynöktől, akitől a kézi mellszívót vásárolta.
6. Ne használjon olyan tartozékokat, amelyeket a gyártó nem hagyott jóvá, és ne végezzen semmilyen fejlesztést vagy változtatást a terméken, mert ez a termék meghibásodásához vagy a használó személy sérüléséhez vezethet.
7. Ne használjon olyan pótalkatrészeket, amelyek nem a gyártó vagy az importőr által szállított eredeti alkatrészek. Ilyen használat esetén a jótállási jegy érvénytelen lesz.
8. FIGYELMEZTETÉS: Az áramütés kockázatának csökkentése érdekében kérjük:
 - Ne használja fürdés vagy zuhanyozás közben.
 - Ne helyezze vagy tárolja ezt a terméket olyan helyen, ahol leeshet, vagy kádba vagy mosogatóba lökhetik.
 - Ne tegye vagy ejtse vízbe vagy más folyadékba.
 - Ne nyúljon vízbe esett termék után. Azonnal húzza ki a fali konnektorból.
 - Soha ne használja a terméket, ha sérült adaptere vagy csatlakozója van, ha nem működik megfelelően, ha leejtették, megsérült, vagy ha vízbe esett.
 - Győződjön meg arról, hogy a hálózati adapter feszültsége kompatibilis az áramforrással.
 - Csak a készletben található hálózati adaptert használja.

12 Ha az adapter megsérül, forduljon a gyártóhoz vagy a forgalmazóhoz, akitől a terméket vásárolta. •A terméket nem szabad felügyelet nélkül hagyni, amikor az elektromos fali aljzatba van csatlakoztatva.

- A mellszívó használata közben ne közelítsen magas hőmérsékletű forráshoz vagy tűzforráshoz.
9. Ne használja terhes állapotban, mert ez stimulálhatja a szülési folyamatot.
 10. Soha ne használja, ha fáradt vagy álmos.
 11. Ne hagyja el, és ne tartsa túl magas szobahőmérsékletű vagy közvetlen napfénynek kitett helyen. 12. Ügyeljen arra, hogy ne ejtse le a terméket, és ne tegyen más tárgyakat vagy folyadékokat a nyílásába vagy a cumisüvegbe.
 13. Ha Ön hepatitis A-val, hepatitis B-vel vagy HIV-vel (humán immunhiány vírus) fertőzött, az anyatej pumpálása nem csökkenti vagy megszünteti annak kockázatát, hogy a vírust anyatejével továbbítsák a babának.
 14. Vákuum alatt ne próbálja meg eltávolítani a pumpa testét a melléről. Kapcsolja ki a készüléket, és ujjával törje meg a tömítést a mell és a szilikon betét között, majd vegye ki a pumpát a mellből.
 15. Minden használat után mossa le, öblítse le és sterilizálja a mellszívó összes részét. Ne tisztítsa a mellszívó részét erős tisztítószerekkel – alkohol alapú, például fehérítőt tartalmazó vagy sűrű hatású részekkel.
 16. Soha ne mossa és sterilizálja a termék elektromos részeit – a mellszívó motorját és a hálózati adaptert, hogy ne okozzon maradandó károsodást a termékben.
 17. FIGYELEM! Ez a termék személyes használatra készült, és nem alkalmas más anyák használatára. 18. A készletben található anyatejes palack a mellszívó szerves része. A termékhez csak ezt az üveget használja, és csak a pumpával gyűjtött anyatejhez.

II. AZ ALKATRÉSZELEÍRÁS ÉS A KEZELŐPANEL AZ ELEKTROMOS MELLSZÍVÓ HASZNÁLATÁHOZ ➤ PD ábra: 1. Mellszívó – 1 db; 2. Szilikon henger – 2 db; 3. Babatej-tartály (150 ml/5,07 oz) – 1 db; 4. Szilikon szelep – 2 db; 5. Szilikon mell (bimbó) védő – 4 db (1 db – 16 mm; 1 db – 18 mm; 1 db – 20 mm; 1 db – 22mm. 6. Összekötő – 1 db; 7. Adapter USB kábellel – 1 db 8. Melltartó beállító csat – 1 db ➤ P ábra: 1. Gomb +: Szint felfelé 2. Gomb -: Szint lefelé 3. Szintjelző 4. Bekapcsológomb BE/KI/Üzemmód kapcsoló.

III. Jellemzők Típus paraméterek akkumulátor kapacitása 3,7 V -1500mAh

Munkavállalási teljesítmény 5W zajkorlát <50dB

névleges bemeneti feszültség 5V névleges bemeneti áram 1a

akkumulátor kapacitás 1500 mAh szívófrekvencia 30-50 perc

Típus paraméterek

Szívási teljesítmény 150-270/mmhg



stimulációs teljesítmény 100-180/mmHg charming idő 3h
Használati idő 2,5

Kijelző: LED Vezérlés módja: Gombok 13 IV. AKKUMULÁTOR TÖLTÉSE 1. Az első használat előtt tölts fel teljesen az akkumulátort. 2. A mellszívó beépített akkumulátorral rendelkezik 3,7V/1500 mAh. 3. Töltés: -Csatlakoztassa az adaptert a pumpáló mechanizmus töltőaljzatához. - Dugja be a csatlakozódugót otthona hálózati aljzatába. - Javasoljuk, hogy a következő használat előtt hagyja teljesen feltöltődni a mellszívót, hogy meghosszabbítsa az akkumulátor élettartamát. 4. Csak a mellszívóhoz mellékelte töltőt használja. Ne használjon más termékek töltőt. 5. Időben tölts fel az akkumulátort. Töltsd fel, amint az akkumulátorjelző 1 sávot mutat, vagy a jelző villogni kezd. 6. Töltés közben az akkumulátor jelzőfénye villogni kezd. Ha az akkumulátor teljesen feltöltődött, a jelzőfénye abbahagyja a villogást. 7. Ha hosszabb ideig nem használja a terméket, tölts fel teljesen az akkumulátort, mielőtt elrakná. Ezután tölts fel az akkumulátort legalább havonta egyszer, hogy meghosszabbítsa az élettartamát. 8. Ha az akkumulátor megsérült vagy már nem tölthető, ne próbálja meg egyedül felnyitni a terméket. 9. Az akkumulátor újrahasonosítható. Ha a termék megsérült és tovább nem használható, vigye el az elektronikai hulladékok, akkumulátorok, töltők hivatalos gyűjtőhelyére. NE dobja ki a terméket a háztartási hulladékkal együtt. Kövesse az országában érvényes szabályokat az elektromos és elektronikus termékek, valamint az újratölthető akkumulátorok elkülönített gyűjtésére vonatkozóan. Az ilyen típusú hulladékot csak az arra kijelölt helyre dobja. Ez fontos és jelentős hozzájárulás lesz a környezetvédelemhez, valamint az akkumulátorokban és elektronikus alkatrészekben található anyagok környezetre és az emberi egészségre gyakorolt káros hatásainak csökkentésére. V. AZ ELEKTROMOS MELLPUMPA ÖSSZESZERELÉSE FIGYELEM! SOHA NE STERILIZÁLJON, TISZTÍTSA VÍZZEL, VAGY MERÍTSE VÍZBE A MELLSZÍVÓ MECHANIZMUSÁT ÉS A TÖLTŐT!..

A megfelelő összeszerelés érdekében kövesse a termék összeszerelési ábráit. 1. 1. lépés (1. ábra): Helyezze a szilikon tölcser (4) az összekötő elem (csatlakozó elem) (6) alsó végére. Győződjön meg arról, hogy a megfelelő irányban van behelyezve, és szorosan illeszkedik a csatlakozó végéhez. Fontos! Ha a szelep laza vagy nem megfelelően van beszerelve, nem lehet elegendő vákuumot létrehozni! 2. 2. lépés (2. ábra): Helyezze be a szilikon hengert (2) az összekötő felső részébe. Győződjön meg arról, hogy megfelelően rögzítve van a hozzá tartozó összekötő nyílás végei körül. 3. 3. lépés (3. ábra): Rögzítse a pumpáló mechanizmust (1) az összekötőhöz (összekötő elemhez) (6). Győződjön meg arról, hogy szorosan illeszkednek egymáshoz. 4. 4. lépés (4. ábra): Rögzítse a tejtartályt a mechanizmus aljához és a kapcsolóelemhez (összekötő elem). Szorosan illeszkedniük kell egymáshoz, és nem lehet rés közöttük. 5. 5. lépés (5. ábra): Tiszta kézzel helyezze be a megfelelő méretű szilikon mellvédőt (bimbóvédőt). Győződjön meg róla, hogy szépen szorosan illeszkedik csatlakozóhoz.

VI. HASZNÁLAT • Alaposan mosson kezet, és győződjön meg róla, hogy mellei tiszták. Adjon le egy kis tejet, hogy ellenőrizze, nincs-e elzárva a tejcatornája. A mellszívónak sterilnek és összeszereltnek kell lennie. • Úljön le és lazítson egy kényelmes széken, kissé előre dőlve (Használjon puha és kényelmes párnát háttámlaként). 1. A PUMPA HASZNÁLATI MÓDJA – UM ÁBRA: Helyezze a pumpát a mellére. A szilikon mellbimbóvédőt szorosan a mellhez kell illeszteni, és a mellbimbót középen a mellszívó nyílása felé kell irányítani. Tartsa függőlegesen a mellszívót. Ügyeljen arra, hogy ne mozdítsa el a pumpát, mert a mellrel való jó érintkezés elvesztése rossz vákuumot okoz. Helyezze vissza a melltartót a pumpáló mechanizmus fölé. A 4. ábra mutatja a helyes és helytelen pozíciókat a mellszívó használatában. • 1. ÁBRA: Nyomja meg folyamatosan a be/ki/üzemmód gombot (M), amíg a mellszívó be nem kapcsol. • 2. ÁBRA: Nyomja meg a be/ki/üzemmód gombot (M) a pumpa négy funkcióinak kiválasztásához: A. Masszázs mód – 9 fokozat B. Szívás-stimulációs mód – 9 fokozat C. Intenzív szívás üzemmód – 9 fokozat D Szívási mód, amely utánozza a szoptató emberi csecsemő szopását (Bionic): 9 fokozat • 3. ÁBRA: Minden funkciónak 9 szintje van. A "+" és "-" gombokkal állíthatja be az egyes funkciók szintjeit. • Megjegyzés: A mellszívó 30 perc használat után automatikusan kikapcsol. 3. Memória funkció: Kapcsolja ki a pumpáló mechanizmust, és a rendszer automatikusan megjegyzi az utoljára használt masszáz/szívás módot és szintjét. 4. 5. ÁBRA: Miután befejezte a pumpálást, óvatosan távolítsa el a pumpát a mellről. Nyomja meg a pumpáló mechanizmus elején található gombot (5. ábra), és húzza le a tejtartályt. Öntse az anyatejet cumisüvegbe. 5. Típek: • Ha a mellszívás során nincs eredmény, ne folytassa! Próbálja meg a mellszívót más napszakban használni. • Átlagosan 8 percig kell pumpálnia 120 ml tej kiürítéséhez. Ne feledje, hogy a tej mennyisége nőről nőre változik. • Ne töltsen túl a tejesüveget, nehogy a tej kifolyjon a palackból. VII. MIKOR HASZNÁLJA A MELLPUMPÁT 1. Ha lehetséges. A pumpa minden egyes használat előtt el kell végezni az anyatej kiválasztását és a szoptatást. 2. Az elektromos pumpa egy olyan készülék, amely segít a szülés utáni nőnek a fájdalom enyhítésében és a szoptatási idő meghosszabbításában. Azt a feltevést használja, hogy elegendő tej és sima emlőmirigy van. Egyes nőknél, akik először anyák, az emlőmirigy általában nem elég sima. Ennek oka néha a veleszületett mellbimbó-inverzio vagy a tejvíváhiány. Ezért azt javasoljuk, hogy a pumpa vásárlása és használata előtt konzultáljon orvosával, aki meg tudja győződni arról, hogy emlőmirigye sima és az anyatej normális állapotban van. Ne vásárolja meg és ne használja a pumpát kizárólag tejcatornák elzárásának feloldására szolgáló eszközként. VIII. TANÁCSOK Gyakorlatra van szükség ahhoz, hogy a mellszívót a lehető legjobb módon használhassa. Tehát legalább néhány próbálkozásra lesz szüksége, mielőtt sikeresen elkezd használni az elektromos mellszívót. 1. Válasszon egy csendes időszakot a mellszívó használatához – olyan időt, amikor senki nem zavarja Önt. 2. Úljön le egy kényelmes székre, a talajra merőlegesen. Kérjük, tegyen egy kényelmes párnát a háta mögé, mielőtt elkezd használni a mellszívót. Vegyen egy pohár vizet és teget a közelébe, mert szomjas lehet a pumpálás során. 3. Helyezzen egy meleg kendőt a melleire néhány percre, mielőtt elkezdi a tejet, mert ez megkönnyítheti a folyamatot, és enyhítheti a feszültséget a mellekben. 4. A melegség és a relaxáció segíthet az anyatej könnyebb kiszívásában, ezért a pumpa használata előtt érdemes fürödni vagy zuhanyozni. 5. Próbáljon kifejteti az egyik mellből, miközben a baba a másik mellből táplálkozik, vagy közvetlenül az etetés után folytassa a kifejtést. IX. HOGYAN KELL AZ ANYATEJ TÁROLNI 1. Csak steril mellszívóval gyűjtött anyatej tárolható a baba táplálására. 2. A tej természetes állapotban 40°C-on tárolható, így 4 óránként etetheti babáját. 3. Ha frissen fejt tejet tárol, zárja le a tejet. A tej szobahőmérsékleten, 19 - 25 °C-on 10 órán át tárolható. 4. A fejt tejt hűtőszekrényben maximum 48 óráig (de nem a hűtőszekrény ajtaján) vagy fagyasztóban maximum 48 óráig tárolható. 3 hónapos. 5. A fagyasztott tejet először a hűtőben kell hagyni, hogy természetes módon felolvadjon. Ha sürgősen szükség van rá, tedd egy tál meleg vízbe, és olvassd fel. Felengedés után a tej 24 órán át hűtőszekrényben tárolható. SOHA TÖBBÉ NE FAGYASSZ TEJET. 15 6. A fagyasztott tej fokozatosan melegíthető meleg vízben, vagy cumisüveg-felengítőbe helyezhető. Ne melegítse a tejet mikrohullámú sütőben. Ezenkívül ez a melegítés az anyatej túlmelegedéséhez vezethet, ami égési sérüléseket okozhat a baba felső emésztőrendszerében. 8. Soha ne tegyen fagyasztott tejesüveget forrásban lévő vízbe, mert ez a palack szétrepedését/eltörését okozhatja. Soha ne öntsön forrásban lévő vizet közvetlenül a cumisüvegbe. Körülbelül 20 percig hagyja hűlni a vizet, mielőtt feltölti az üveget. X. A MELLSZÍVÓ TISZTÍTÁSA ÉS STERILIZÁLÁSA FONTOS: SOHA NE TISZTÍTSA VÍZZEL. Csak puha, száraz ruhával tisztíthatja. Tisztítsa meg és sterilizálja az elektromos mellszívót az első használat előtt és minden használat után, kövesse az alábbi utasításokat.

◆ STERILIZÁLÁS: 1. Szerelje szét a mellszívót. Enyhén nedves ruhával törölje le a mellszívó motorját (mechanizmusa) (1), majd azonnal meg kell szárítani. 2. Mossa le az összes többi részt meleg szappanos vízzel, és alaposan öblítse le. CSAK a mellszívó következő alkatrészeit sterilizálja: Szilikon henger (2); Babatejtartó (3); Szilikon szelep (4); Szilikon mell (bimbó) védő (5). A csatlakozót (6) nem szabad mikrohullámú sütőben melegíteni és sterilizálni. 3. A szilikon szelep (4) és a szilikon mell (bimbó) védő (5) szilikonból készült, ezért nem szabad hosszú ideig magas hőmérsékleten sterilizálni. ◆ TISZTÍTÁSI JAVASLATOK 1. Használjon gőzsterilizátort. Az alkatrészek forralása nem ajánlott. Az első ok, hogy a termék könnyen megsérülhet, ha nem megfelelő sterilizálást alkalmaznak. Másodsor, ezzel a sterilizációs módszerrel nem lehet teljes hatást elérni. 2. Ha úgy dönt, hogy sterilizálási módszerként a forralást választja, öntsön több vizet a tartályba, hogy az alkatrészeket teljesen ellepje. A terméket nem szabad felügyelet nélkül hagyni a sterilizálási folyamat során. Ne forraljuk túl sokáig – maximum 10 percig. 3. 2-3 óránként szoptató anyáknak nem javasoljuk az egyes használat utáni sterilizálást és tisztítást. A túlzott fertőtlenítés és tisztítás könnyen az alkatrészek idő előtti elöregedéséhez vezethet, és lerövidítheti a mellszívó élettartamát. Naponta egyszer ajánlott a termék alapos tisztítása és sterilizálása. 4. Tárolja az alkatrészeket tiszta edényben a következő használatig. FONTOS! Ha a mellszívót tej tárolására használja, ügyeljen a pumpa minden mosható részének fertőtlenítésére, mert ellenkező esetben a tej könnyen megromolhat, mivel nehezen tárolható termékekről van szó. FIGYELEM! Használat előtt győződjön meg arról, hogy a mellszívóhoz, a szelep, a dugattyú és a fedél száraz. XI. HIBAEHÁRÍTÁSI ÚTMUTATÓ 1. Szíváshiány: • Ellenőrizze, hogy minden alkatrészt megfelelően szerelt-e össze, és hogy a szilikonselepek megfelelően van-e elhelyezve. • Győződjön meg arról, hogy a szilikon pajzsmerevítő biztonságosan illeszkedik a mellszívótesthez, és tökéletes tömítést hoz létre. • Ellenőrizze, hogy nincsenek-e sérült alkatrészek. • Ha nem tudja bekapcsolni a mellszívót, ellenőrizze, hogy az akkumulátor lemerült-e. Csatlakoztassa az adaptert a terminálhoz a motor töltéséhez. Ne használja töltés közben, mert lerövidíti az akkumulátor élettartamát. 2. Nincs fejt tejet: • 1. pont ellenőrzése • Győződjön meg arról, hogy a mellszívó megfelelően van összeszerelve, és a szívás létrejön. • Lazítson, és próbálja újra. • Javasoljuk, hogy fokozatosan növelje a szinteket; a legalkalmasabb az a szint, amellyel a szívás fájdalommentes. A következő NEM igaz: minél erősebb – annál jobb. A túl erős szívás károsíthatja a mellbimbót. 3. Fájdalom az emlő területén, ahol expresszió van: • Ha fájdalmat érez, és nem folyik tej a fejese alatt, lehet, hogy az emlőmirigye elzáródott. Ez az eset emlőgyulladás okozhat. Azonnal forduljon orvoshoz. A teljes tej kifejtés jó hatással lesz a emlőgyulladás elleni védekezésre. • Lehetséges, hogy túl magas szívóerőt használ. Nem kell a mellszívó által generált összes szívóerőt felhasználni. • Próbálja meg beállítani a megfelelő szívást és frekvenciát, az első szinttől kezdve, majd fokozatosan növelve a szinteket. • Mielőtt elkezdi használni, tegyen egy meleg kendőt a melleire, és masszírozza körülbelül 5 percig. 4. Túl lassú az áramlás: A tej áramlási sebessége minden nőnél eltérő. A magasabb expressziós fok és szint nem jelent gyorsabb tejfolyást. Ez sok tényezőtől függ – a mell felépítésétől, a lehetőség szintjétől, meg a hangulattól is. • Minél rendszeresebben használja a mellszívót, annál gyorsabban és könnyebben folyik ki a tej. Mielőtt elkezdené használni, tegyen egy meleg kendőt a melleire, és használja a masszáz üzemmódot körülbelül 5 percig, mielőtt átváltana kifejtés módra. 5. Tej folyik le a szilikon mellvédőpárnáról: • Azonnal állítsa le a pumpát, és alaposan tisztítsa meg. • Távolítsa el, majd helyezze vissza a szilikon hengert, hogy biztosan rögzítse a tölcser középső részéhez. • Próbáljon kissé előre dőlni. 6. A pumpa/cumisüveg alkatrészeinek repedése és elszíneződése: Kerülje az antibakteriális vagy szűrő hatású mosó-/tisztítószerekkel való érintkezést, mert károsíthatják a műanyagot. Mosószerek, tisztítószerek, sterilizáló oldat, lágyított víz és hőmérséklet-ingadozás kombinációja a műanyag megrepedését okozhatja. Ha ez előfordul, kérjük, ne használja. A pumpa teste és az anyatejtartók mosogatógépben moshatóak, de az élelmiszer-színezékek elszíneződést okozhatnak. Tartsa távol a terméket közvetlen napfénytől, mivel a hosszan tartó expozíció elszíneződéshez vezethet. 7. Elvesztett vagy törött alkatrészek: Pótalkatrészekért forduljon egy hivatalos szervizközpontba vagy ahhoz az értékesítési ügynökhöz, akitől a terméket vásárolta. Ne használjon olyan alkatrészeket, amelyeket a gyártó nem hagyott jóvá vagy nem szállított. • Ne próbálja megjavítani vagy módosítani a terméket, mert ez veszélyeztetheti az Ön és babája egészségét. 8. A mellszívó nem működik: • Az akkumulátor jelzőfénye villogni kezd, ha a töltés nem elegendő. Azonnal tölts fel. • Ha a mellszívó a töltés után sem működik, ne próbálja saját maga megjavítani. Javítás céljából vegye fel a kapcsolatot azzal a telephellyel, ahol a terméket vásárolta. XII. MEGFELELŐSÉG AZ EURÓPAI SZABVÁNYOKNAK ÉS IRÁNYELVEKNEK Ezt a terméket az alábbi európai irányelvek követelményeinek megfelelően tervezték és gyártották: 2014/30/EU elektromágneses koherencia irányelv; 2011/65/EU irányelv és kiegészítései 2015/863/EU és 2017/2102/EU egyes veszélyes anyagok elektromos és elektronikus berendezésekben történő felhasználásának korlátozásáról, 2011/8/EU irányelv a bisfenol használatának korlátozásáról -A műanyag cumisüvegben; 10/2011/EU rendelet az élelmiszerekkel rendeltetésszerűen érintkezésbe kerülő műanyagokról és műanyag tárgyokról. A termék megfelel a következő európai szabványok követelményeinek, amelyek közül néhány harmonizált: EN 55014-1:2017/A11:2020; EN 55014-2:2015; EN 61000-3-2:2014; EN 61000-3-3:2013; EN 14350:2020. Tartalom: PP és szilikon