

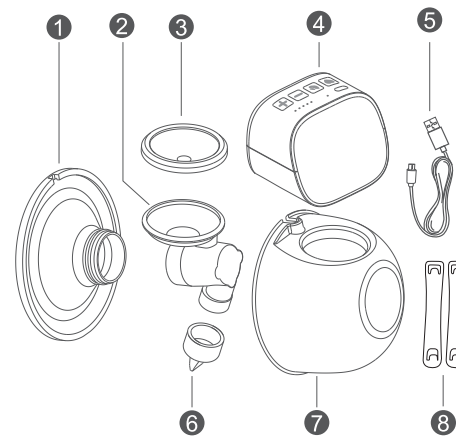
# Hordozható elektromos mellszívó

S9 Használati utasítás



Kérjük, olvassa el figyelmesen ezt az útmutatót, mielőtt elkezdi használni a készüléket! Kérjük, őrizze meg a használati utasítást későbbi felhasználásra!

## Áttekintés

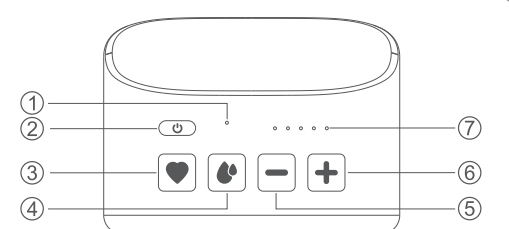


Tartozékok:

- 1 Szilikon párna x 1 db
- 2 Csatlakozó x 1 db
- 3 Szilikon membrán x 1 db
- 4 Motor x 1 db
- 5 USB kábel x 1 db
- 6 Szelep x 1 db
- 7 Tejgyűjtő x 1 db
- 8 Melltartó csat x 2 db

01

## Kezelő panel



- 1 Töltöttség jelző
- 2 Kapcsológomb
- 3 Masszázs funkció
- 4 Fejési funkció
- 5 Fokozat – le
- 6 Fokozat – fel
- 7 Fokozat jelző

Figyelmeztetés:

Ez a készülék beépített lítium akkumulátort tartalmaz. Amennyiben a töltöttség jelző piros, javasoljuk, hogy használjon 5V – 1A adaptert a készülék töltéséhez!

## Tisztítás és fertőtlenítés

- Első használat, majd minden használat előtt szét kell szerelni, elmosni és fertőtleníteni a készülék azon részeit, amelyek az anyatejgel érintkeznek.
- Soha ne mossa el és fertőtlenítsa meg mosogatószeres vízzel. Ne használjon olyan eszközöket, amelyek a szelep sérülését okozhatják.

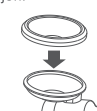
02

- A fertőtlenítéshez használhat forró vizet/gőzt/sterilizáló készüléket, ügyeljen arra, hogy ezek hőmérséklete ne haladja meg a 100 °C-ot.
- A tisztításhoz használjon ivóvizet.
- A szelep és a szilikon membrán tisztításánál ügyeljen arra, hogy amennyiben ezek az alkatrészek megsérülnek, a mellszívó nem fog megfelelően működni.
- A szelepet az ujjával óvatosan tisztítsa meg mosogatószeres vízzel. Ne használjon olyan eszközöket, amelyek a szelep sérülését okozhatják.

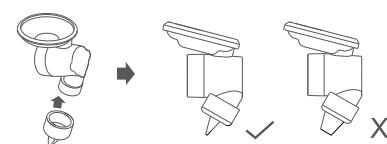
## Összeszerelés

Az elektromos mellszívó összeszereléséhez kövesse a következő lépéseket.

- Helyezze a szilikon membrán a csatlakozóra, nyomkodja rá a szélekre, hogy megfelelően rögzüljön.



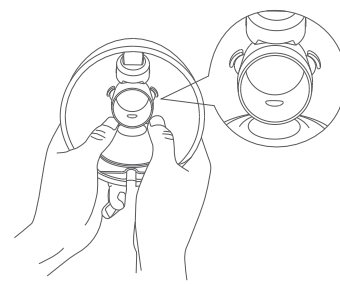
- Helyezze a szelepet a csatlakozó aljára, ügyelve arra, hogy az a megfelelő irányban legyen.



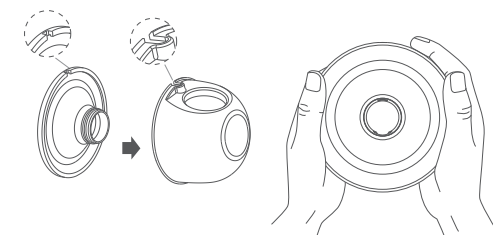
03

## Összeszerelés

- Helyezze az összeszerelt csatlakozót a tejgyűjtőbe, a „kis füleket” igazítsa be a helyükre, majd a megfelelő rögzítéshez a csatlakozót nyomja meg egyszerre a két kezével.



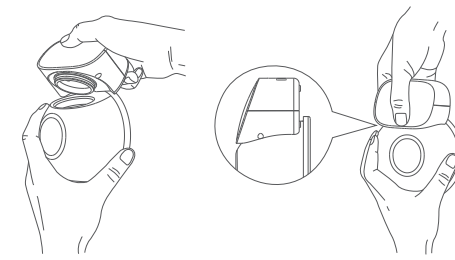
- A szilikon párnát helyezze a tejgyűjtőre, igazítsa rá a perem segítségével, és a kezével nyomkodja rá, hogy megfelelően illeszkedjen.



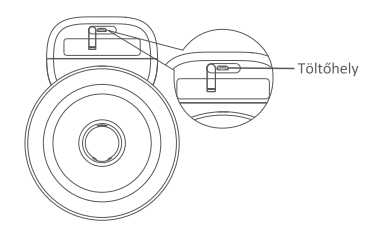
04

## Összeszerelés

- A motort nyomja rá a tejgyűjtőre, győződjön meg, hogy az megfelelően illeszkedik.



- Húzza ki a porugót, és csatlakoztassa az USB kábelt a töltéshez.

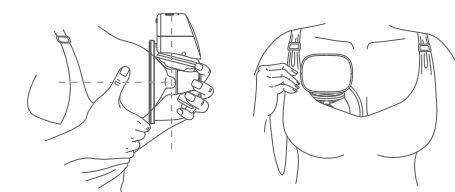


05

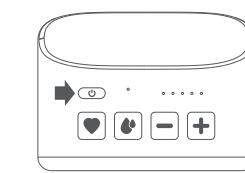
## Az elektromos mellszívó használata

### Előkészületek

- Helyezze a szilikon párnát a mellére úgy, hogy ne legyen közötté rés, és a mellbimbója közepén helyezkedjen el. Tartsa függőlegesen. Ügyeljen arra, hogy ne mozgassa a terméket, és a mellkasa is maradjon mozdulatlan, ellenkező esetben a mellszívónak nem lesz szívőereje.



- Nyomja meg a kapcsoló gombot a mellszívó elindításához. (1. ábra)

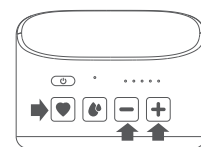


1. ábra

06

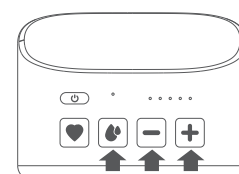
## Az elektromos mellszívó használata

- A masszázis funkcióhoz nyomja meg a „♥” gombot, ilyenkor a fokozat jelző villog. Ebben a funkcióban 5 fokozatot tud választani. A megfelelő szívőerő kiválasztásához használja a „+” és „-” gombokat. A korai gyermekágyas időszakban a tejszoptorákat nem könnyű stimulálni. Ez a funkció azonban stimulálja a mellet, és elősegíti a hatékony tejleadást. (2. ábra)



2. ábra

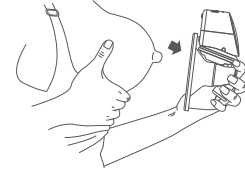
- A „♥” gomb megnyomásával kapcsolja be a fejési funkciót, ekkor a fokozatjelző villog. Ebben a funkcióban 5 fokozatot tud választani. A megfelelő szívőerő kiválasztásához használja a „+” és „-” gombokat. A korai perinatális időszakban a szoptató anyukák tapasztalhatnak duzzanatot és más egyéb kellemetlen tünetet a mellükben, melyeket ez a mellszívó képes enyhíteni.



07

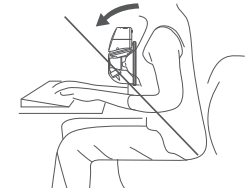
## Az elektromos mellszívó használata

- A készülék memória funkcióval rendelkezik. Amikor újra bekapcsolja, az utoljára használt funkcióban és fokozaton fog működni.
- Amikor befejezte a használatot, nyomja meg a kapcsoló gombot a mellszívó kikapcsolásához, és óvatosan távolítsa el a készüléket a melléről.



## Ülő helyzetben való használat

- Lazítson, üljön le egy kényelmes székre, és hajoljon enyhén előre (használgjon párnát a háta megtámasztásához). Ügyeljen arra, hogy a mellszívó és tejgyűjtő függőleges helyzetben legyen.

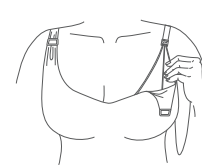


08

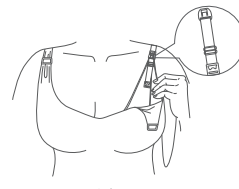
## A melltartó csat használata

- A melltartó pánt hosszát állítsa be, hogy még kényelmesebb legyen a fejés.

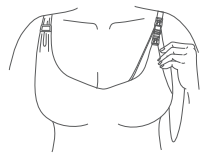
- A melltartó csat egyik végét akassza be a szoptatós melltartó belsejében lévő csatba. A pánt hossza úgy állítható, hogy a másik végén lévő csatot beakasszja a szoptatós melltartó csatjába.



1. kép



2. kép

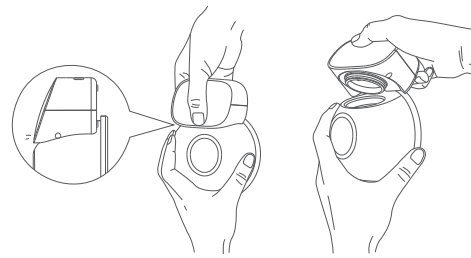


3. kép

09

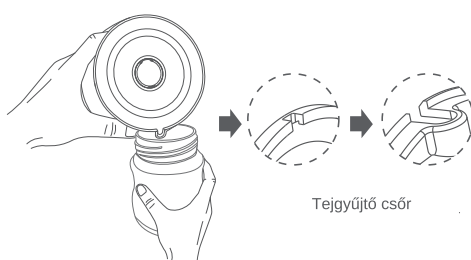
## A tej kiöntése

- A mellszívót tartsa függőlegesen, óvatosan távolítsa el a motort, öntse ki a tejet egy üvegbe, ügyelve arra, hogy a tejgyűjtő csőrén keresztül öntse azt az üvegbe.



1. kép

2. kép



3. kép

Tejgyűjtő csőr

10

## Az anyatej tárolása

### Az anyatej tárolása

- Az anyatejet tárolja tiszta és steril tejgyűjtőzacskóban vagy zárható üvegben, és azonnal tegye a hűtőszekrénybe.

### Az anyatej kiolvasztása

- A fagyasztott anyatejet tegye a hűtőszekrénybe egy éjszakára. Sürgős esetben felolvaszthatja a tejet egy forró vízzel teli edényben, ügyelve arra, hogy az üveg ne boruljon fel, vagy használhat ételmelegítőt is.

### Tipp 1.

- Csak azt az anyatejet tárolja, amit steril mellszívóval fejt le.
- Az anyatejet nem szabad többször lefagyasztani.
- Ne keverje össze a friss és a fagyasztott anyatejet.
- A megmaradt anyatejet öntse ki etetés után.

### Tipp 2.

- Mindig ellenőrizze a tej hőmérsékletét etetés előtt!
- Soha ne melegítse az anyatejet mikrohullámú sütőben, mivel így az értékes tápanyagok és ellenanyagok elpusztulhatnak.
- A nem egyenletes melegítés okozhatja a tej túlmelegedését egyes helyeken, amely égési sérülést okozhat.
- Fagyott üveget ne tegyen forró vízbe, mert az törést, repedést okozhat.

11

## A csomagoláson lévő szimbólumok magyarázata

SZIMBÓLUM	MAGYARÁZAT
	Gyártó
	Száraz helyen tartandó.
	Törékeny.
	Napfénytől távol tartandó.
	Háztartási hulladékkal együtt kezelni tilos.
	Üzemelési, szállítási és tárolási hőmérséklet tartomány.
	Üzemelési, szállítási és tárolási páratartalom tartomány.
	Üzemelési, szállítási és tárolási légnyomás tartomány.

12

	A termék használatához tartsa be a használati útmutatóban foglaltakat.
	Kérjük olvassa el a használati útmutatót.
	A csomagolás élelmszer-biztonságos anyag.
	Újrahasznosítható.
	Újrafelhasználható anyagból készült.
	A külső csomagolás újrahasznosítható.

13